

# KONSEPT PROJELER®

konseptprojeler.com

2017 - KP35 • 17,5 TL • KKTC 19 TL

## YAŞANAN MİMARİ

Steen Eiler Rasmussen  
2. Bölüm

Kitap Analizi:  
Kenan ÖZCAN

Konforun  
Düç Bilinmeyenli  
Denklemi  
x: akustik

—  
redefine



ISSN 1309-5951



9 771309 595009

mimariik  
hormonu  
Hümi GÜNER

SİZGİDEN  
GERÇEĞE

Haveli Dharampura  
The National Gallery Singapore

KONSEPT  
FOCUS

Astley Castle  
Elbphilharmonie  
Reflection House

sıra dışı  
ITTO DESIGN

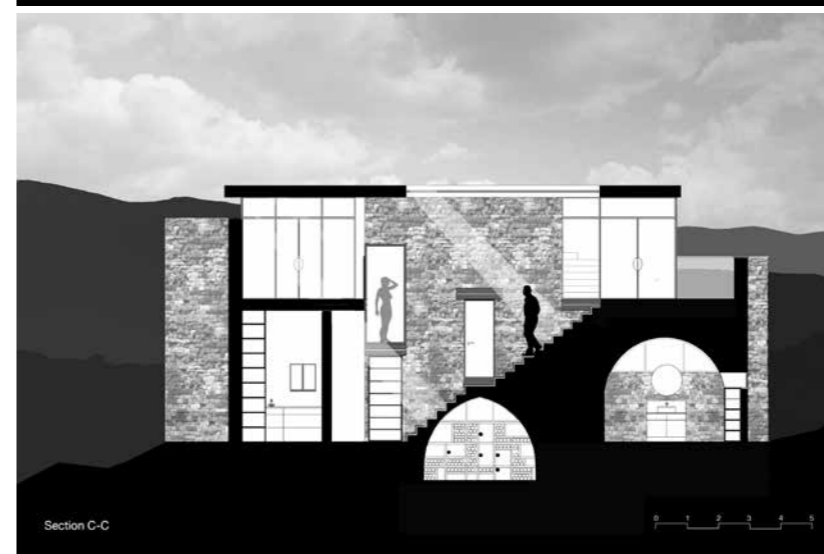


HENKIN SHAVIT Architecture&Design  
henkinshavit.co.il

## Reflection House

İsrail'in Safed kentinin tarihi bölgesinde yer alan Reflection House, yeniden tasarlanıp planlanan, konut amaçlı bir yapı. Safed'in tarihi bölgesinde yer alan eski taş binaların oluşturduğu kalabalık konut ağı, eskiyle yeninin korunması ve yenilenmesi arasında ve geleneksel ile moda uyum arasında bir diyalogun dikte edildiği karmaşık bir bağlam yaratıyor.

A residential private house for preservation that has been re-designed and planed anew in the old city of Safed. The web of crowded housing of old stone buildings in the old quarter of Safed is a complex context dictating a dialogue between the old and the new, between preservation and renewal and between the traditional and the trendy.



## Reflection House

Ev, bir iç avlu etrafına, İbranicedeki “Chet” (ח) harfi şeklinde inşa edilmiş, eski bir taş bina. Orijinal planda beş kat mevcut: Şarap mahzeni, 3 yaşam alanı katı ve üst kat- balkonlar ve dış alanlar. Planlama konsepti, iç mekân ile dış mekân ve kamu ile özel arasında bağlantı kurarken, koruma ve yenileme değerlerini içeriyor. Bir dış alan olan avlu, yeni evde bir kamusal alan olarak işlev görürken, çevresel alanlar yeni evin özel alanları olarak işlev görüyor.

The house is an old stone building, built in the shape of the Hebrew letter “Chet”, surrounding and inner courtyard. In its original layout, it contains five levels: the wine cellar level, 3 residential levels and the upper level – balconies and outer spaces. The planning concept included values of both preservation and renewal, while connecting between the inner and the outer and between the public and the private. The courtyard, which is an outer space, serves the function of a public space in the new house and the peripheral spaces function as the private spaces of the new house.

Yapı, etkileyici bir dikey bölüme sahip; hafif bir çelik ve ahşap köprü, kamusal alana bitişik iki kütleli birbirine bağlıyor. Bu köprü dikey sirkülasyonu belirleyen orijinal merdiven basamaklarıyla uyum gösteriyor.

The house has an impressive vertical section and a light steel and wood bridge connects the two masses adjacent to the public space. This bridge corresponds with an original flight of stairs, which dictates the vertical circulation.

Tasarımcılar Henkin Irit ve Shavit Zohar, evin bulunduğu alanı kapsamlı bir biçimde inceledikten sonra, karmaşık dokümantasyon aşaması ve alanın çeşitli biçimsel ve malzeme özelliklerini tanıyarak projeye başlamışlar. Taş duvarlar, kemerler, taş nişler ve etkileyici su kuyusu bu aşamada incelenmiş. Bu aşamadan sonra, plan ve farklı bölümler birleştirilmiş. Yapı, etkileyici bir dikey bölüme sahip; hafif bir çelik ve ahşap köprü, kamusal alana bitişik iki kütleli birbirine bağlıyor. Bu köprü dikey sirkülasyonu belirleyen orijinal merdiven basamaklarıyla uyum gösteriyor.

The Designers, Henkin Irit & Shavit Zohar started the project with the complex stage of documentation and getting acquainted with the various formative and material aspects of the site after carrying out a comprehensive stage of exposing the site. Stone walls, arches, stone niches and impressive water well were all exposed at this stage. After this stage, the plan and the different sections were consolidated. The house has an impressive vertical section and a light steel and wood bridge connects the two masses adjacent to the public space. This bridge corresponds with an original flight of stairs, which dictates the vertical circulation.



© Assaf Pinchuk



© Assaf Pinchuk

Evin tasarımı orijinal kireç taşları, kemerler, tonozlar ve nişler vasıtasıyla eskiyi sunarken, şeffaf ve yarı şeffaf camın yanı sıra beton, mozaik, çelik ve kalay kaplama gibi malzemeler yeniyi temsil ediyor.

The design of the house presents the old via original lime-stones, arches, vaults and niches, while the new gets represented by materials such as concrete, mosaics, steel and tin threshing, as well as transparent and semi-transparent glass.



Evin tasarımı orijinal kireç taşları, kemerler, tonozlar ve nişler vasıtasıyla eskiyi sunarken, şeffaf ve yarı şeffaf camın yanı sıra beton, mozaik, çelik ve kalay kaplama gibi malzemeler yeniyi temsil ediyor.

Yapının programı zemin katta mutfak, salon ve yemek köşesini içeriyor. Bodrum katında depolama yeri ve ev sahiplerinin torunlarının oynamaları için bir alan yer alıyor. Misafir odası, tuvalet ve duş orta katta. Üst katta ise banyo ve tuvaleti bulunan yatak odası ve çalışma alanı bulunuyor. Bu alan, aynı zamanda balkon ve dış mekânlarla birbirine bağlanan, farklı iki kanada giden bir köprüden oluşuyor.

Üst kat ise çevrenin muhteşem manzarasını ve özellikle Meron Dağı'nı gören büyük bir balkonda tamamlanıyor. ■

The design of the house presents the old via original limestones, arches, vaults and niches, while the new gets represented by materials such as concrete, mosaics, steel and tin threshing, as well as transparent and semi-transparent glass.

The house program includes a kitchen, salon and a dining corner on ground level. The cellar level contains storage place and a space for the landlords' grandchildren to play in. The middle level contains a hosting unit + a toilet and a shower. In the upper level there is a sleeping and working area with attached bathroom and toilet. This space is made up of a bridge leading to the different two wings, which are also attached with balconies and outer spaces.

The upper level consists of a big balcony overlooking a magnificent view of the surroundings in general and Mt. Meron in particular. ■

Photographs: Assaf Pinchuk

© Assaf Pinchuk